

LECCIÓN: Perspectiva general del Holocausto (4 días)

PAQUETE 7

Instrucciones: Analiza las fuentes de este paquete y responde las siguientes preguntas.

- ¿Qué aspecto del Holocausto representan mejor estas fuentes?
 - La propaganda antisemita
 - La exclusión y la discriminación legal
 - La separación física y los ghettos
 - El robo y la confiscación de bienes
 - La deportación
 - Los campos de concentración y el trabajo forzado
 - Los asesinatos masivos
- ¿Qué revelan estas fuentes primarias sobre las maneras en que individuos comunes fueron participantes activos o testigos pasivos de la persecución e incluso el asesinato de los judíos durante el Holocausto?

Testimonio de Norbert Wollheim

[Norbert Wollheim](#)

Transcripción

“Tuvimos el primer día de experiencia cuando nos hicieron marchar a la tremenda zona de fábricas llamada Buna. Era un enorme lugar fangoso en aquellos días; era marzo, había llovido muchísimo, y no había caminos propiamente dichos. Entonces, se hacía muy difícil caminar; había que tener mucha fuerza. Y después nos llevaron... A los recién llegados nos asignaban el trabajo más difícil, que era transportar y cavar, y no lo hacíamos tranquilamente, sino que nos obligaban a correr llevando cemento, acero y cosas por el estilo. Hay ciertas técnicas para transportar, por ejemplo, acero, y hacerlo de manera segura, pero con el cemento era muy difícil porque, cuando llovía, las bolsas de cemento se abrían. Entonces, el cemento se convertía en una pasta que manchaba la ropa y el cuerpo. Entonces, se hacía muy difícil cuidar nuestra higiene personal allí porque no nos dejaban tener nada, y mucho menos dinero. No teníamos cepillos de dientes ni cuchillos. Lo único que nos daban era un tazón para la sopa; no nos daban nada más. Entonces era difícil, casi imposible, mantenerse limpio, y más con esas condiciones de trabajo. Sabíamos bien que, si no podíamos cuidar nuestra higiene, podíamos sufrir todo tipo de problemas, como enfermedades y demás. Por ejemplo, aprendimos muy rápido que, cuando se abrían las bolsas de cemento,

LECCIÓN: Perspectiva general del Holocausto (4 días)

PAQUETE 7

que tenían tres capas de papel, se podía usar la capa del medio como una especie de papel higiénico o para cubrir las heridas, cosas por el estilo. Así, regresamos a una vida muy primitiva a la cual no todos estaban acostumbrados.

US Holocaust Memorial Museum, Entrevista a Norbert Wollheim, 18 de febrero de 1992, RG-50.042.0032

LECCIÓN: Perspectiva general del Holocausto (4 días)

PAQUETE 7

Fotografía



United States Holocaust Memorial Museum, cortesía del Instytut Pamięci Narodowej

En [esta fotografía](#), Heinrich Himmler, el líder de la SS nazi, comenta los planos para construir las fábricas de Buna-Monowitz. Max Faust, de traje, era un ingeniero constructor de IG Farben, la enorme empresa alemana que les pagaba a los nazis para que enviaran prisioneros de los campos de concentración a trabajar a sus fábricas. Muchos prisioneros de Buna-Monowitz, que formaba parte del complejo de Auschwitz, fueron obligados a trabajar en la fábrica de IG Farben para apoyar al campaña militar alemana.

LECCIÓN: Perspectiva general del Holocausto (4 días)

PAQUETE 7

Fotografía



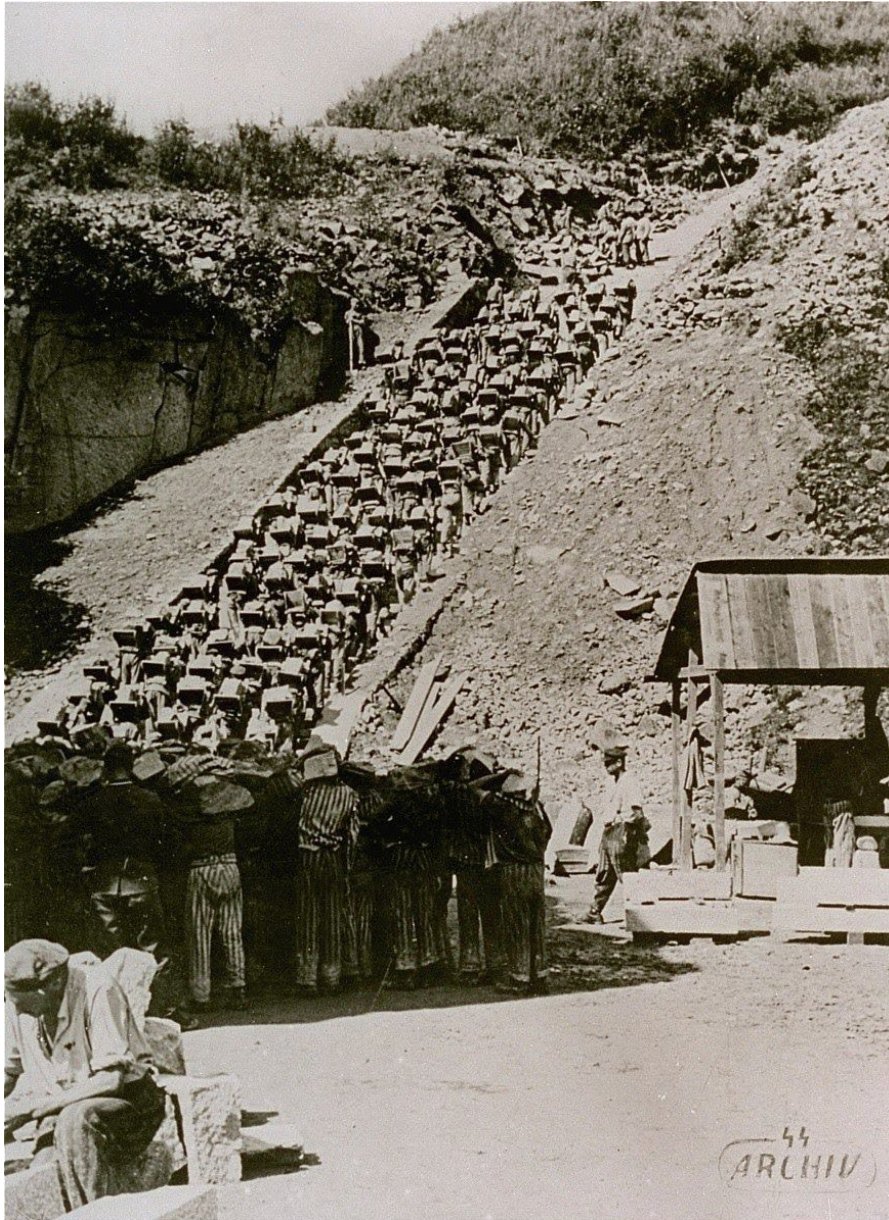
United States Holocaust Memorial Museum, cortesía de Robert Schmuhl

[Esta fotografía](#) muestra una toma de lista de prisioneros del campo de concentración de Buchenwald, Alemania, en algún momento entre 1938 y 1941. Los prisioneros llevan uniformes a rayas y un número de prisionero (en vez de su nombre) y un triángulo de tela en el frente del uniforme. El color del triángulo indicaba el “tipo” de prisionero. Por ejemplo, los prisioneros judíos debían llevar triángulos amarillos, mientras que los opositores políticos de los nazis llevaban triángulos rojos.

LECCIÓN: Perspectiva general del Holocausto (4 días)

PAQUETE 7

Fotografía



US Holocaust Memorial Museum, cortesía del Archiv der KZ-Gedenkstaette Mauthausen

[Esta fotografía](#), tomada en 1942, muestra a prisioneros del campo de concentración de Mauthausen transportando piedras de granito, que podían llegar a pesar 100 libras cada una, de una cantera. Los prisioneros llamaban “escalones de la muerte” a los escalones de la escalera que debían subir. La cantera era propiedad de la ciudad de Viena, la cual se la arrendaba a una empresa privada creada por la SS nazi. Entre otras cosas, el granito se usaba para proyectos de construcción en Viena.